

Mimořádná valorizace důchodů v roce 2022

Podle ustanovení § 67 zákona č.155/1995 Sb., o důchodovém pojištění, v platném znění, dochází k valorizaci, tedy ke zvyšování důchodů vždy v tzv. pravidelném termínu, jímž je leden daného roku, a to na základě vývoje cen a mezd v červnu předcházejícího roku. K poslední valorizaci důchodů tak na základě růstu cen i mezd v červnu 2021 došlo v tomto lednu. Důchody byly zvýšeny v průměru o 805 Kč.

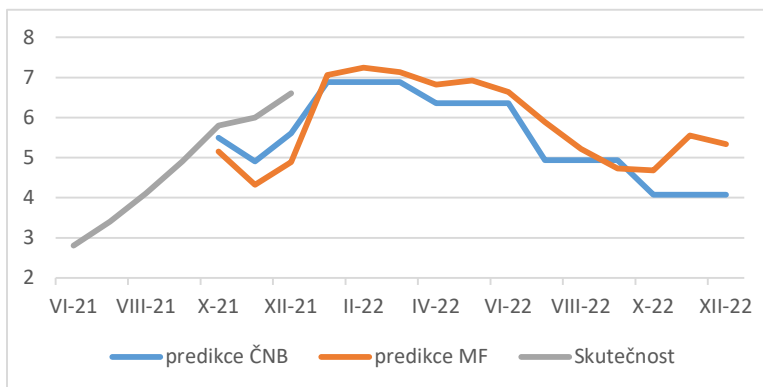
Zákon však dále stanoví, že pokud by od posledního zvýšení důchodu dosáhl růst cen alespoň 5 %, dojde ke zvýšení procentní výměry vyplácených důchodů mimo pravidelný termín, tedy v tzv. mimořádném termínu. Vzhledem k tomu, že současný cenový vývoj s největší pravděpodobností povede k překročení této hranice, je cílem tohoto materiálu prostřednictvím propočtu zjistit, jak vysoký bude v takovém případě celkový nárůst důchodů a také jaké budou do-datečné náklady důchodového systému. Na základě cenových údajů z prosince 2021 přitom předpokládáme, že překročení 5% hranice cen dojde v lednu 2022 a že k této mimořádné valorizaci důchodů dojde v červnu tohoto roku.

Vedle toho provedeme propočty i pro následné zvyšování důchodů v řádném termínu, tedy v lednu 2023, a to na základě údajů o předpokládaném vývoji cen a mezd z poloviny roku 2022.

1 Předpokládaný vývoj cen

Východiskem pro naše kalkulace mimořádné valorizace důchodů jsou vedle skutečného růstu cen (poslední známý údaj za prosinec 2021) také predikce ČNB a Ministerstva financí z listopadu 2021.¹ Obě tyto instituce přitom předpokládají pro konec roku 2021 a začátek roku 2022 akceleraci meziroční inflace k 7% hranici (viz Graf 1). Skutečný vývoj meziroční inflace v prosinci 2021 (6,6 %) přitom překonal předpoklady ČNB o poměrně výrazných 1,0 p.b. a Ministerstva financí o 1,7 p.b.

Graf 1: Predikce meziroční inflace (v %)



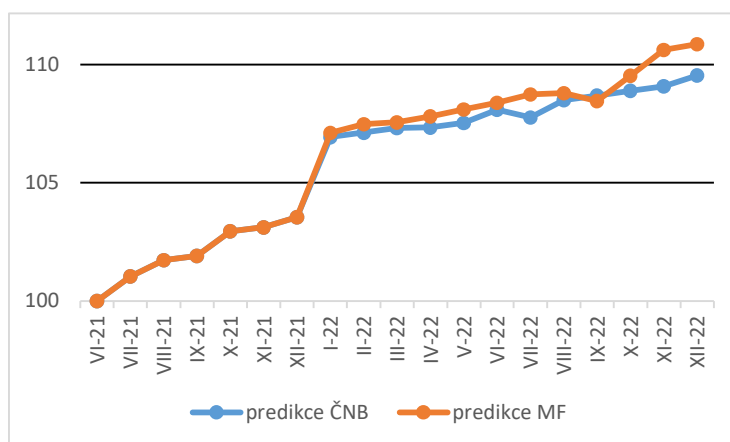
Zdroj: ČNB, MF ČR, ČSÚ

¹ Zatímco MF ČR publikuje svoji predikci po jednotlivých měsících, ČNB uvádí predikci měsíční inflace pouze pro jedno čtvrtletí dopředu, pak následuje predikce čtvrtletní meziroční inflace. V našich propočtech tak počítáme s tím, že meziroční inflace podle ČNB bude v jednotlivých měsících daného čtvrtletí stejná. Dodejme, že ČSÚ publikuje data o vývoji cen zhruba se zpožděním 14 dní, údaj o skutečné inflaci v lednu 2022 tak bude publikován 14. 2. 2022.



Pro určení mimořádné valorizace cen přitom není důležitý meziroční růst cen, ale růst cen od poslední valorizace, tedy od června 2021. V prosinci 2021 činil dle ČSÚ tento nárůst zhruba 3,6 %. Za předpokladu meziročního růstu cen podle predikcí obou institucí a plného promítnutí vyššího než předpokládaného růstu cen z října až prosince 2021 oproti těmto predikcím, dojde k prolomení 5% hranice v lednu 2021, kdy bude činit růst cen od června 2021 celkem 6,9 % podle ČNB a 7,1 % podle MF (graf 2).²

Graf 2: Predikce úrovně cen (6/2021=100)



Zdroj: ČNB, MF ČR, ČSÚ, propočty ÚNRR

2 Propočet zvýšení důchodů v červnu 2022

V červnu 2022 tedy pravděpodobně dojde k mimořádnému zvýšení důchodů podle předpokládaného růstu cen v lednu 2022. V této valorizaci se promítne pouze růst cen, nikoli růst mezd, který se promítne do důchodů až při řádné valorizaci dle dat k červnu 2022 (nárůst důchodu v lednu 2023). Mimořádné valorizaci bude podléhat pouze procentní výměra důchodů, základní výměra zůstane nezměněna. Proto bude procentní nárůst důchodů nižší, než je růst cen. Celkově budou dodatečné náklady valorizace v roce 2022 činit více než 17 mld. Kč (počítáno podle počtu důchodců v září 2021 s tím, že se důchody zvýší na 7 měsíců – červen až prosinec). Pokud bychom zvýšení důchodů počítali na roční bázi 12 měsíců, dodatečné náklady by činily kolem 30 mld. Kč). Tyto náklady je potřeba připočítat k nákladům již schválené valorizace důchodů od ledna 2022 (zvýšení o 805 Kč), které zvýší náklady na důchody o 27,6 mld. Kč (celoroční údaj).

² V tomto předpokladu se odlišujeme od propočtů MF ČR, které počítalo s naplněním predikce MF ČR, tedy cenovým nárůstem mezi lednem 2022 a červnem 2021 pouze o 5,4 %. Viz materiál „Jak je to s mimořádnou valorizací důchodů v případě rychlého tempa růstu cen“- tisková zpráva MPSV z 18. 11. 2021. Domníváme se, že šok do úrovně cen v říjnu a listopadu 2021, který zapříčinil poměrně výrazné nenaplnění predikcí obou institucí, přetrvá v meziročním růstu cen minimálně rok. Je možné uvažovat o tzv. „efektu základny“, kdy může v říjnu a listopadu 2022 dojít k poklesu meziroční inflace, protože z ní cenový šok z podzimu 2021 vypadne, propočty valorizací by ale tento efekt ovlivnit neměl.



Tabulka 1: Kalkulace nárůstu důchodů v červnu 2022 (na základě růstu cen z ledna 2022)

	ČNB	MF
Růst cen (6/2021 až 1/2022; %)	6,9	7,1
Průměrný důchod 1/ 2022 (Kč)	16 274	16 274
Základní výměra (Kč)	3 900	3 900
Procentní výměra (Kč)	12 374	12 374
Nová procentní výměra (Kč)	13 228	13 253
Růst důchodu červen 22 (Kč)	854	879
Růst důchodu červen 22 (%)	5,2	5,4
Náklady valorizace (mld. Kč)	17,1	17,6

Zdroj: ČNB, MF ČR, ČSSZ, ČSÚ, výpočty ÚNRR

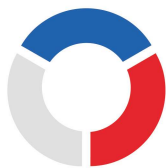
3 Propočet zvýšení důchodů v lednu 2023

V lednu 2023 proběhne valorizace důchodů v řádném termínu a promítně se do ní již jak růst cen, tak růst mezd. Zároveň dojde ke změně jak procentní, tak základní výměry důchodů. V základní výměře se projeví nárůst mezd,³ který však bude v porovnání s růstem cen poměrně slabý.

Procentní výměra bývá zvýšena tak, aby růst průměrného důchodu odpovídal růstu cen, plus polovině růstu reálných mezd. Nominální mzdy jsou přitom deflovány nikoli meziročním indexem spotřebitelských cen (resp. životních nákladů důchodců, podle toho, který z indexů je vyšší), ale průměrnou inflací (tj. průměrem meziročních měr inflace za posledních 12 měsíců). Tak či tak je ale reálný růst mezd záporný, takže se do výpočtu důchodu nepromítně. Valorizace důchodů v lednu 2023 tak bude odrážet hlavně růst cen. Růst důchodu přitom bude odpovídat dynamice cen mezi červnem 2022 a lednem 2022. Dodatečné náklady valorizace důchodů z ledna 2023 budou předběžně činit cca 6,5-7 mld. Kč (celoroční údaj, počítáno opět z celkového počtu důchodců ze září 2021). Toto zvýšení nákladů nicméně reflektuje pouze samotnou valorizaci důchodů a není do něj promítnuto zvýšení důchodu z titulu péče o dítě (500 Kč na jedno vychované dítě), ke kterému od ledna 2023 rovněž podle současné právní úpravy dojde (při hrubém odhadu 1,7 dítěte na jednu ženu by dodatečné roční náklady na důchody z tohoto titulu mohly činit dalších cca 17 mld. Kč).

³ „Základní výměra“ činí vždy 10 % „průměrné mzdy“. „Průměrná mzda“ je podle zákona dána vynásobením všeobecného vyměřovacího základu a tzv. přepočítacího koeficientu. Zatímco všeobecný vyměřovací základ se počítá z mezd posledního uplynulého roku (tedy při valorizaci pro leden 2023 na základě dat z června 2022 bude odrážet mzdy podle ČSÚ za rok 2021), přepočítací koeficient se počítá z meziroční dynamiky mezd v prvním pololetí (tedy z růstu mezd za 1. pololetí 2022). „Průměrná mzda“ tak odráží mzdu, jaká by odpovídala mzdě za rok 2022, pokud by si mzdy udržely stejnou dynamiku jako v 1. pololetí 2022. Ve výpočtu „průměrné mzdy“ jsme použili predikci růstu mezd podle MF a ČNB. Vzhledem k tomu, že „průměrná mzda“ bývá oproti mzdám dle ČSÚ vyšší, jsme „průměrnou mzdou“ pro rok 2021 vypočetli jako růst mezd dle projekcí ČNB/MF ČR krát „průměrná mzda“ za rok 2020. Toto nicméně může ovlivnit pouze rozdělení mezi základní a procentní výměru, celková výše důchodu bude záviset pouze na růstu cen.





Tabulka 2: Kalkulace nárůstu důchodů v lednu 2023 (na základě růstu cen a mezd z června 2022)

	ČNB	MF
Výpočet základní výměry		
Všeobecný vyměřovací základ (2021)	38 207	38 149
Přepočítací koeficient (1. pol. 22)	1,0361	1,0557
Průměrná mzda	39 586	40 274
Základní výměra (od 1. ledna 2023)	3 959	4 027
Nárůst základní výměry (Kč)	59	127
Výpočet procentní výměry		
Průměrný důchod leden 2022 (Kč)	16 274	16 274
Průměrný důchod červen 2022 (Kč)	17 128	17 153
Růst cen červen 22- leden 22 (%)	1,1	1,2
Růst průměrné mzdy (%)	1,5	3,3
Růst cen (průměrná inflace 6/22)	6,7	6,9
Růst reálné průměrné mzdy	-4,9	-3,4
Průměrný důchod leden 2023 (Kč)	17 314	17 357
Růst důchodu leden 23 (Kč, mzm.)	186	204
Růst důchodu leden 23 (%; mzm.)	6,4	6,7
Růst procentní výměry (%; mzm.)	7,9	7,7
Náklady valorizace (mld. Kč)	6,4	7,0

Zdroj: ČNB, MF ČR, ČSSZ, ČSÚ, výpočty ÚNRR

4 Závěr

V lednu 2022 dojde s nejvyšší pravděpodobností k prolomení 5% hranice růstu cen a vláda bude muset přistoupit k mimořádné valorizaci důchodů od června 2022. Dle propočtů ÚNRR bude tato mimořádná valorizace znamenat zvýšené náklady na důchody ve výši více než 17 mld. Kč, se kterými se v návrhu státního rozpočtu pro rok 2022 nepočítalo. V součtu s řádnou valorizací důchodů z ledna 2022 tak podle našich odhadů celkové náklady na důchody za rok 2022 narostou o cca 45 mld. Kč.

Při řádné valorizaci důchodů na začátku roku 2023 budou dodatečné náklady vyplývající z valorizace důchodů již poměrně nízké (6,5-7 mld. Kč), dojde ale zvýšení důchodu z titulu započítání péče o děti ve výši zhruba dalších cca 17 mld. Kč).

